



**INNOVATION + DESIGN**



# Self Adhesive Surface Coverings: 176 Colors and Textures. Unique and Recognized Worldwide.

## Selbstklebende Oberflächenfolien. 176 Farbtöne und Prägungen. Einzigartig und weltweit anerkannt.



Self Adhesive Surface Coverings - economical, brilliant and unique for Exhibitions, Museums and Trade Shows.

Selbstklebende Oberflächenfolien - wirtschaftlich, farbtintensiv und einzigartig für Ausstellungen, Museen und Messen.



- √ high quality standards
- √ fire rated according to international standards
- √ scratch and weather resistant
- √ antistatic
- √ cut to minimum tolerances
- √ environmentally friendly
- √ flat and consistent surface
- √ computer graphics
- √ silk-screenable and paintable
- √ permanent or removable adhesive
- √ matte / non reflective finish
- √ available stock for fast delivery



Ready made panels covered with MBA surface coverings in common dimensions and thickness for all available exhibition systems.

Fertigpaneele beschichtet mit Oberflächen aus dem MBA Programm in Standardformaten und Dicken für alle gängigen Messe-systeme.

- √ hohe Qualitätsstandards
- √ schwer entflammbar nach internationalen Normen
- √ kratzfest und wetterbeständig
- √ antistatisch
- √ maßgenau
- √ umweltfreundlich
- √ gute Folienplanlage
- √ plottergeeignet
- √ bedruckbar und streichfähig
- permanent oder wiederablösbare Kleberrückseite
- √ mattes, reflexionsarmes Oberflächenfinish
- √ ab Lager innerhalb kürzester Zeit lieferbar

Apply easily by hand or with mila-matic laminator. Economical & Efficient.

Beschichten von Hand oder mit mila-matic Beschichtungsmaschinen. Wirtschaftlich und effizient.





# Inhaltsverzeichnis

Technical Details / Technische Daten	4
Series 1.000 Primary Colors	5
Series 2.000 Metallic	7
Series 2.500 Designer Metallic	8
Series 2.600 Structur Design	9
Series 2.600 Designer Metallics	11
Series 2.600 Structur Design	13
Series 2.000 Designer Metallics	16
Series 3.000 Neutrals	17
Series 4.000 Designer Series	18
Series 5.000	19
Series 6.000	20
Series 7.000	22
Series 9.000	23
Series 10.000	25
Series 11.000 Designer Woodgrains	26
Series 12.000	43
Series 13.000	44
Series 14.000	45
Series 14.000	46
Instructions	47
Hinweise	51



## Technical Details / Technische Daten

### **milament**<sup>®</sup>

#### **Series 1.000 - 4.000**

laminate with self-adhesive backing, permanent adhesion (2.600, 3.182 removable) width 40" (1020 mm), thickness 8 mils (0,20 mm), length of roll 82 ft (25 m)

*Oberfläche mit selbstklebender Rückseite, permanent haftend (2.600, 3.182 wiederablösbar) Breite 1020 mm, Dicke 0,20 mm, Rollenlänge 25 lfm.*

### **3D-structur**<sup>®</sup>

#### **Series 5.000**

laminate with self-adhesive backing, permanent adhesion, width 40" (1020 mm), thickness 8 mils (0,20 mm), length of roll 82 ft (25 m)

*Oberfläche mit selbstklebender Rückseite, permanent haftend, Breite 1020 mm, Dicke 0,20 mm, Rollenlänge 25 lfm*

**floor covering (non self-adhesive) Bodenbelag (nicht selbstklebend)**

width 55" (1400 mm), thickness 39 mils (1,0 mm), length of roll 82 ft (25 m)

*Breite 1400 mm, Dicke 1,0 mm, Rollenlänge 25 lfm*

### **mila-suede**<sup>®</sup>

#### **Series 6.000**

textile surface covering, laminate with self-adhesive backing, permanent adhesion, width 40/41" (1020/1050 mm), thickness 39 mils (1,0 mm), length of roll 82 ft (25 m)

*Textile Oberfläche mit selbstklebender Rückseite, permanent haftend, Breite 1020/1050 mm, Dicke 1,0 mm, Rollenlänge 25 lfm*

### **mila-clett**<sup>®</sup>

#### **Series 7.000**

textile surface covering, laminate with self-adhesive backing, permanent adhesion, width 40/41" (1020/1050 mm), thickness 12 mils (0,30 mm), length of roll 82 ft (25 m)

*Textile Oberfläche mit selbstklebender Rückseite, permanent haftend, Breite 1020/1050 mm, Dicke 0,30 mm, Rollenlänge 25 lfm*

### **mila-decor**<sup>®</sup>

#### **Series 9.000**

laminate with self-adhesive backing, removable surface, width 40" (1020 mm), thickness 5 mils (0,12 mm), length of roll 82 ft (25 m)

*Oberfläche mit selbstklebender Rückseite, wiederablösbar, Breite 1020 mm, Dicke 0,12 mm, Rollenlänge 25 lfm*

### **mila-naturel**<sup>®</sup>

#### **Series 10.000 - 11.000**

laminate with self-adhesive backing, removable surface, width 50" (1270 mm), thickness 8 mils (0,20 mm), length of roll 82 ft (25 m)

*Oberfläche mit selbstklebender Rückseite, wiederablösbar, Breite 1270 mm, Dicke 0,20 mm, Rollenlänge 25 lfm*

### **mila-fix**<sup>®</sup>

#### **Series 12.000**

laminate with self-adhesive backing, removable surface, width 40/50" (1020/1270 mm), thickness 6 mils (0,14 mm), length of roll 82 ft (25 m)

*Oberfläche mit selbstklebender Rückseite, wiederablösbar, Breite 1020/1270 mm, Dicke 0,14 mm, Rollenlänge 25 lfm*

### **mila-nova**<sup>®</sup>

#### **Series 13.000**

laminate with self-adhesive backing, permanent adhesion, width 40" (1020 mm), thickness 6 mils (0,14 mm), length of roll 82 ft (25 m)

*Oberfläche mit selbstklebender Rückseite, permanent haftend, Breite 1020 mm, Dicke 0,14 mm, Rollenlänge 25 lfm*

### **mila-eco**<sup>®</sup>

#### **Series 14.000**

PVC-Free laminate with self-adhesive backing, removable surface / permanent adhesion, width 40" (1020 mm), thickness 6 mils (0,14 mm), length of roll 82 ft (25 m)

*Oberfläche mit selbstklebender Rückseite, wiederablösbar / permanent haftend, Breite 1020 mm, Dicke 0,14 mm, Rollenlänge 25 lfm*



**1.176**  
PANTONE 197



**1.191**  
PANTONE 7499



**1.100**  
PANTONE 7417



**1.183**  
PANTONE 714



**1.120**  
PANTONE 1807



**1.220**  
PANTONE 1224



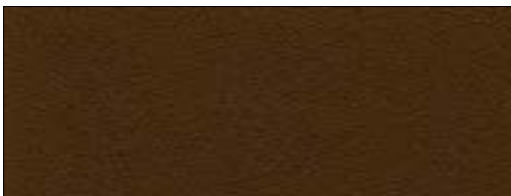
**1.170**  
PANTONE 476



**1.200**  
PANTONE 1365



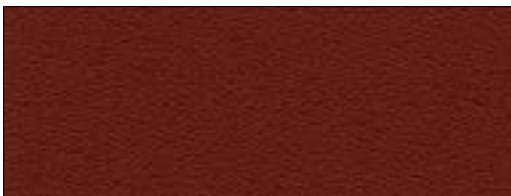
**1.173**  
PANTONE 181



**1.231**  
PANTONE 158



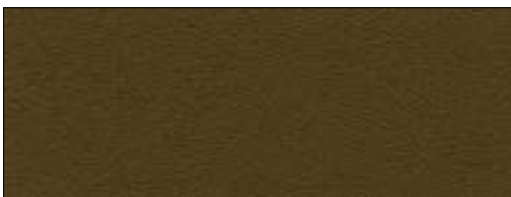
**1.541**  
PANTONE 463



**1.240**  
PANTONE 1645



**1.650**  
PANTONE 7532



**1.660**  
PANTONE 1255





**1.419**  
PANTONE 611



**1.310**  
PANTONE 7459



**1.420**  
PANTONE 367



**1.141**  
PANTONE 7468



**1.421**  
PANTONE 369



**1.140**  
PANTONE 7462



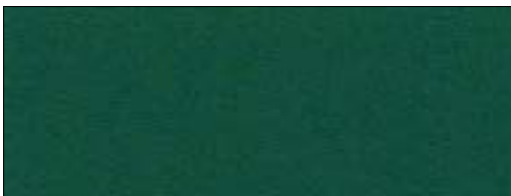
**1.381**  
PANTONE 362



**1.361**  
PANTONE 2726



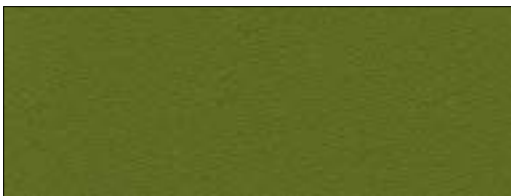
**1.150**  
PANTONE 342



**1.360**  
PANTONE 282



**1.130**  
PANTONE 5767



**1.351**  
PANTONE 668



**1.175**  
PANTONE 674



**1.350**  
PANTONE 265



2.702



**2.704**  
PANTONE 7533

→  
2.805



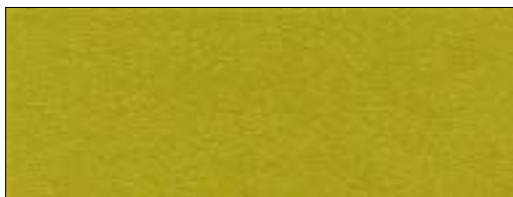
**2.705**  
PANTONE 7531

2.701

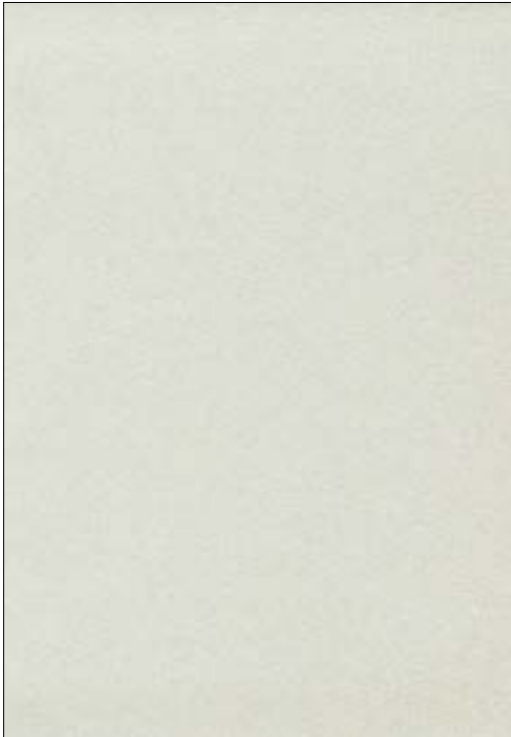


**2.708**

2.601







**2.050**  
Pearl  
Perlmutter



**2.250**  
Copper  
Kupfer



**2.300**  
Bronze  
Bronze



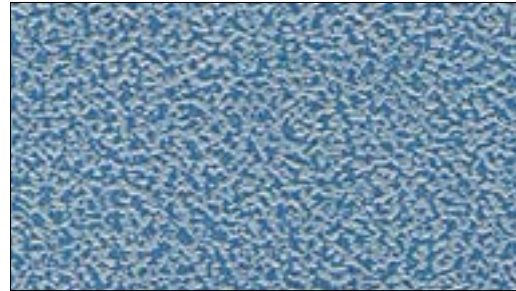




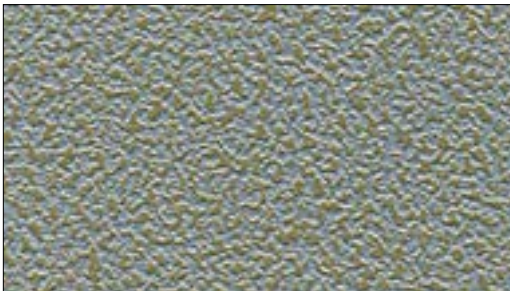
2.651



2.654



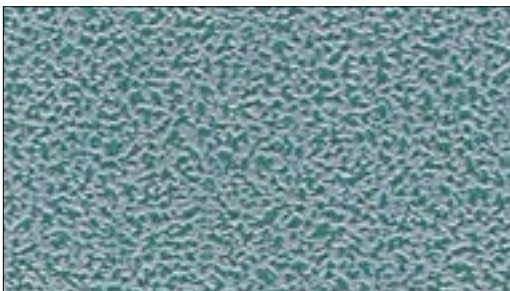
2.652



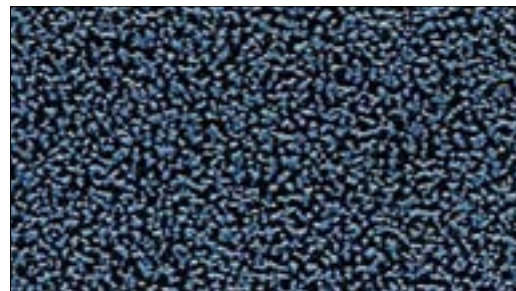
2.655



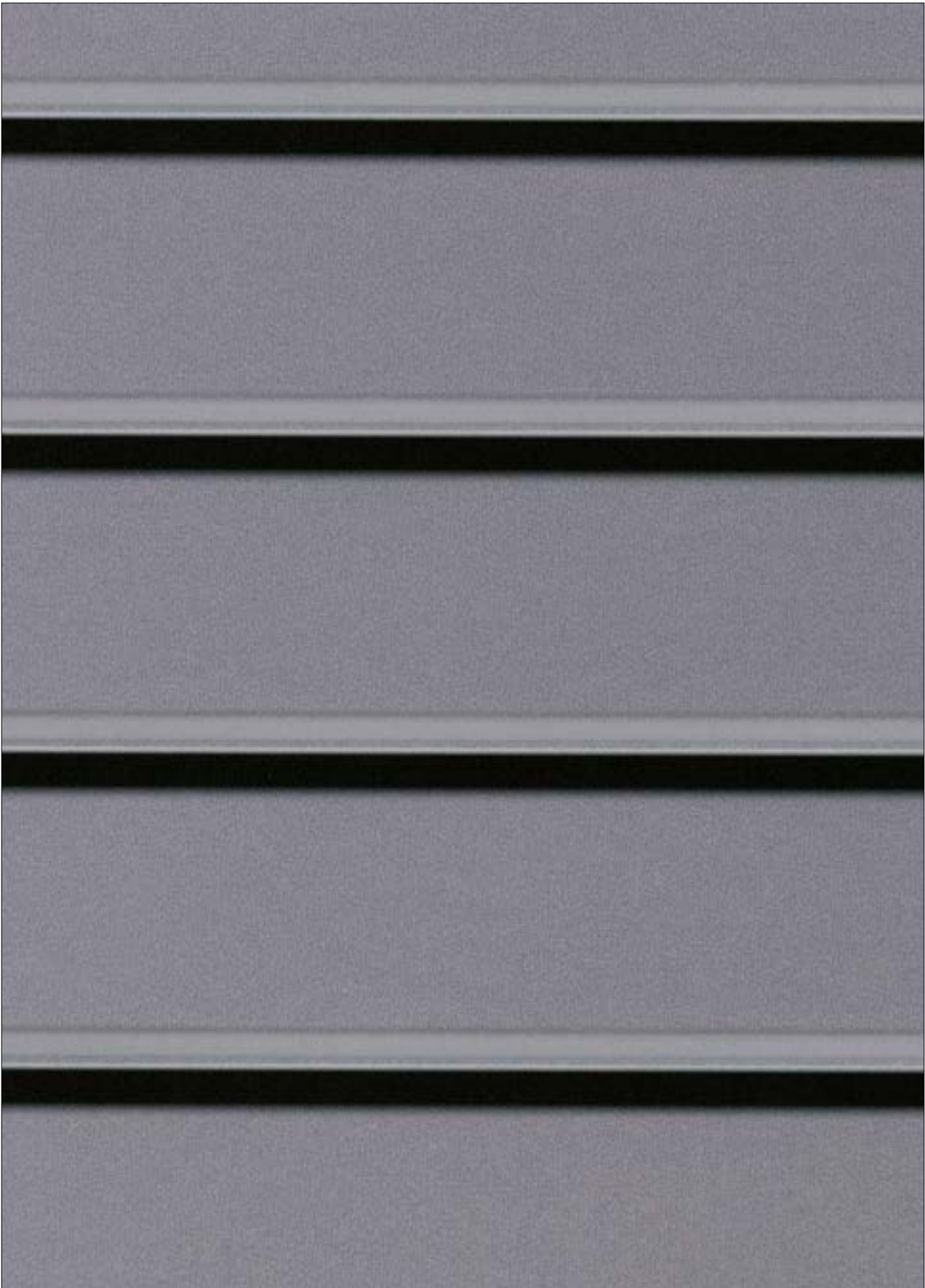
2.653



2.656



2.602 Patina copper - Patina Kupfer









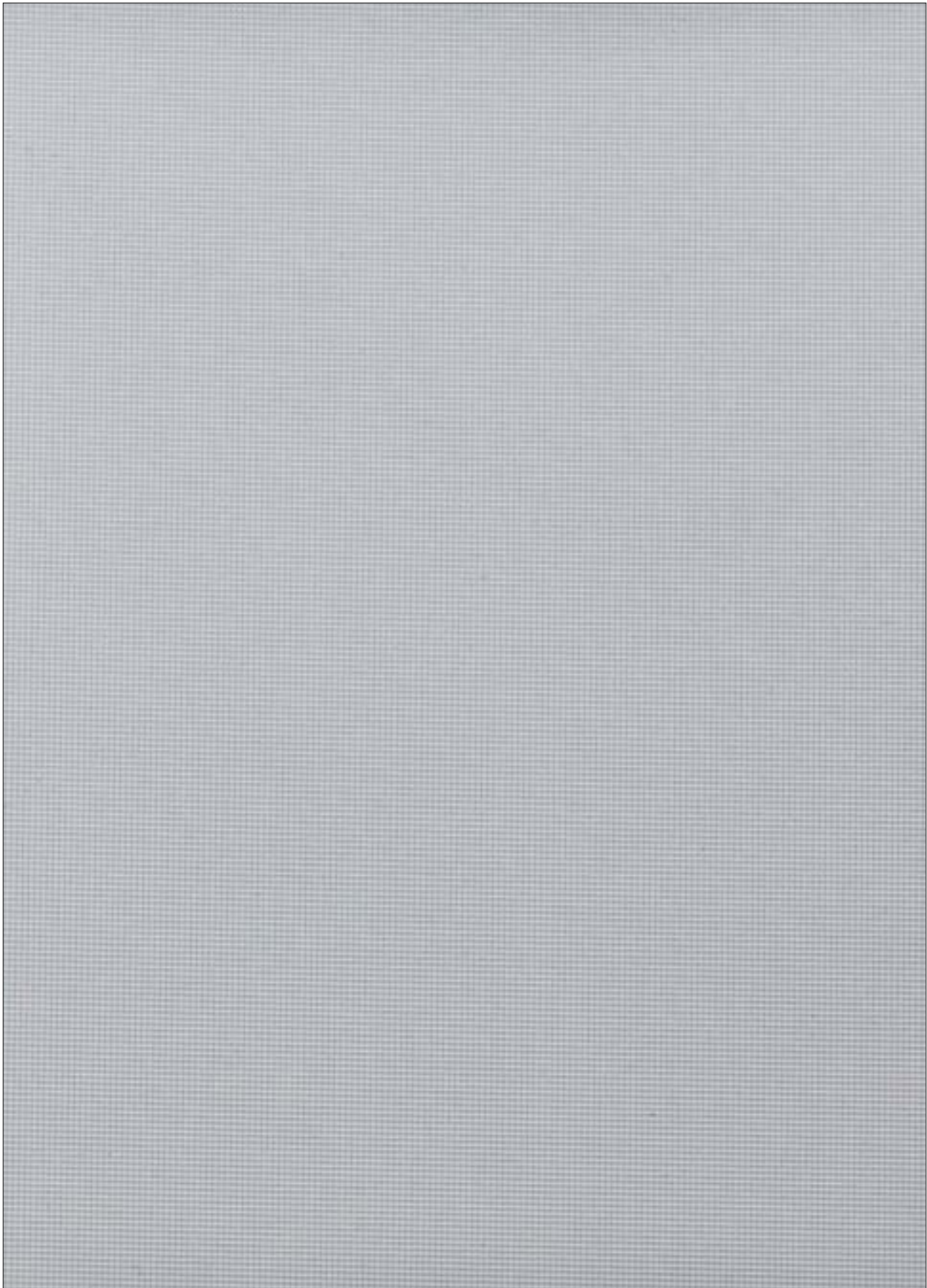
**2.660 white**

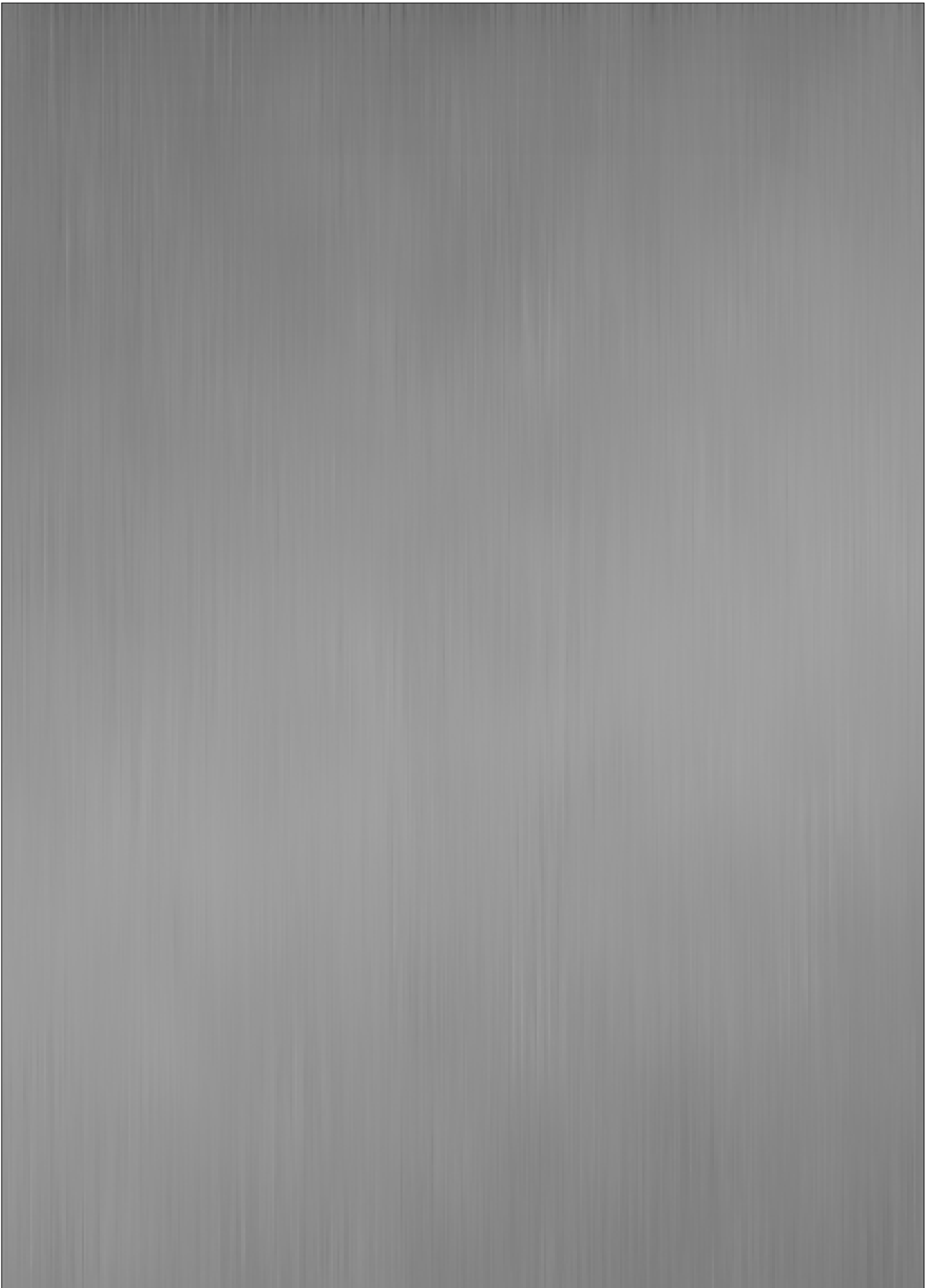


**2.661 dark chocolate**









**2.807 Stainless steel - Edelstahl**



**3.180**



**3.540**  
PANTONE 7534



**3.808**  
PANTONE 719



**3.640**  
PANTONE 420



**3.690**  
PANTONE 7502



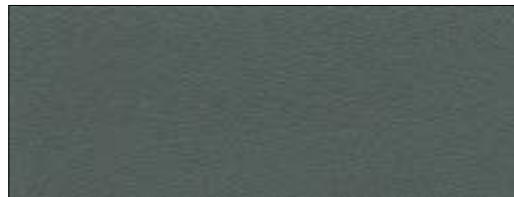
**3.645**  
PANTONE  
Cool Gray 7



**3.670**  
PANTONE 7530



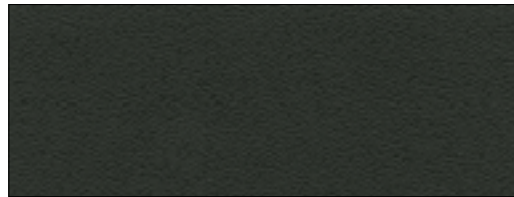
**3.620**  
PANTONE  
Cool Gray 8



**3.171**  
PANTONE 440



**3.610**  
PANTONE 405



**3.806**  
PANTONE 7502



**3.190**



**3.695**  
PANTONE 458



**3.182**





**4.910**  
PANTONE 1817



**4.950**  
PANTONE 408



**4.915**  
PANTONE 7523



**4.940**  
PANTONE 403



**4.920**  
PANTONE 7522



**4.960**  
PANTONE 443



**4.925**  
PANTONE 4995



**4.968**  
PANTONE 3285



**4.930**  
PANTONE 480



**4.975**  
PANTONE 416



**4.935**  
PANTONE 7532



**4.985**  
PANTONE 4525

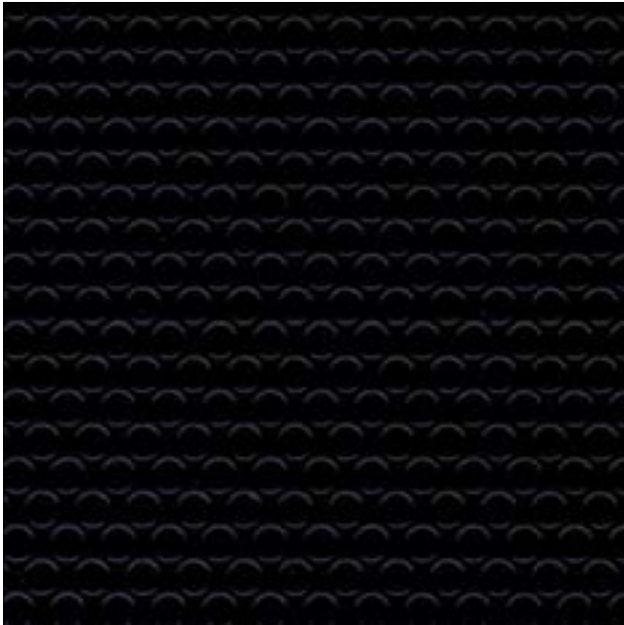


**4.945**  
PANTONE 7531

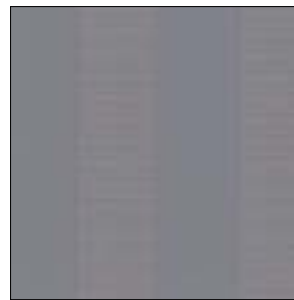


**4.990**  
PANTONE 3308

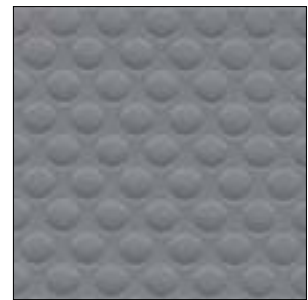




**5.190 PP**



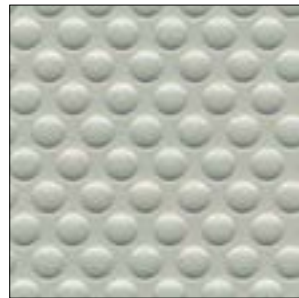
**5.703 SP**



**5.703 PP**



**5.640 SP**



**5.640 PP**



**3D-structur**<sup>®</sup>

**Series 5.000**

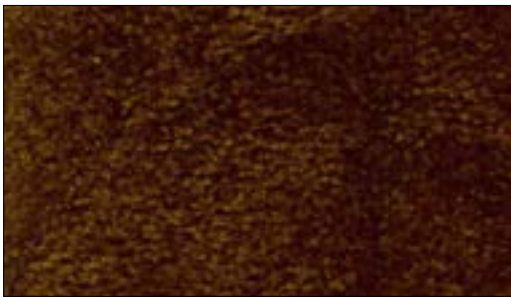


5.190 PP-BB Floor covering - Bodenbelag

**mila-suede**<sup>®</sup>

**Series 6.000**

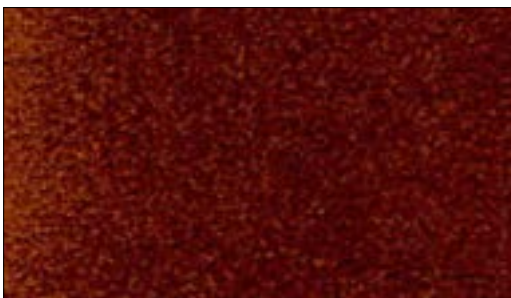
6.519



6.529



6.509





6.521



6.550



6.508



6.513



6.514



6.525



6.503



6.512

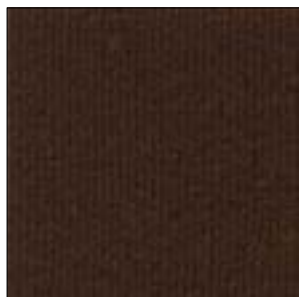


6.504





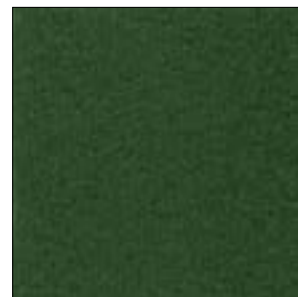
7.360



7.170



7.220



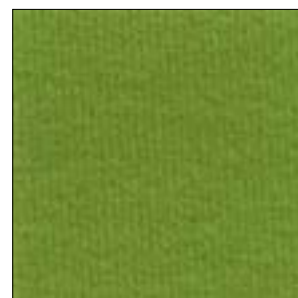
7.150



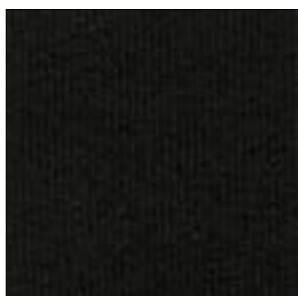
7.640



7.120



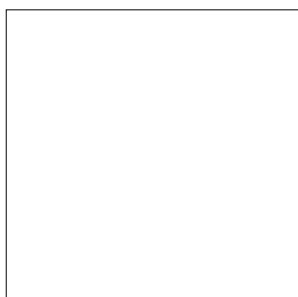
7.381



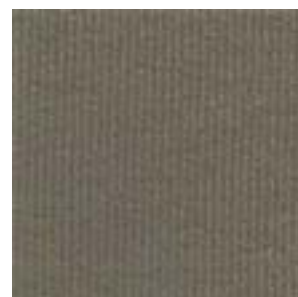
7.190



7.806



7.180



7.620



**9.120**  
PANTONE 1807



**9.150**  
PANTONE 626



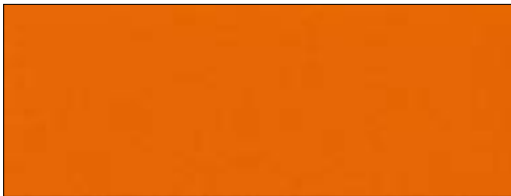
**9.100**  
PANTONE 7417



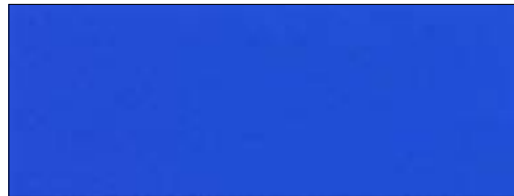
**9.360**  
PANTONE 534



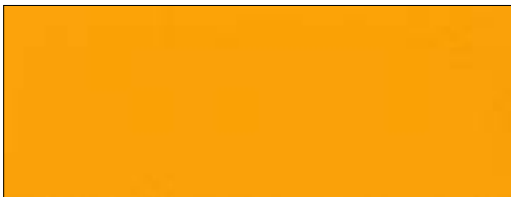
**9.231**  
PANTONE 158



**9.361**  
PANTONE 2726



**9.200**  
PANTONE 1365



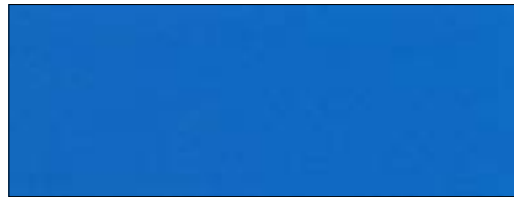
**9.140**  
PANTONE 660



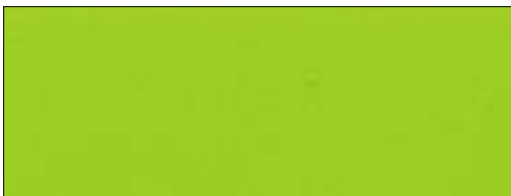
**9.220**  
PANTONE 123



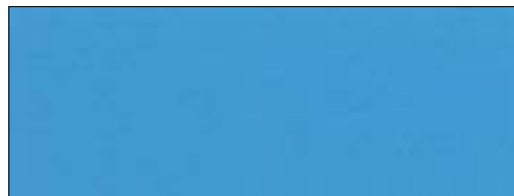
**9.141**  
PANTONE 7461



**9.420**  
PANTONE 367



**9.310**  
PANTONE 7459





**9.170**  
PANTONE 7519



**9.190**



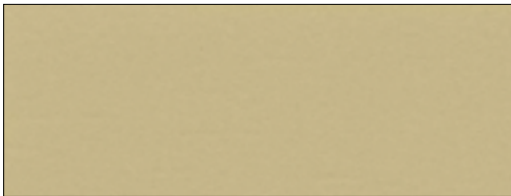
**9.920**  
PANTONE 500



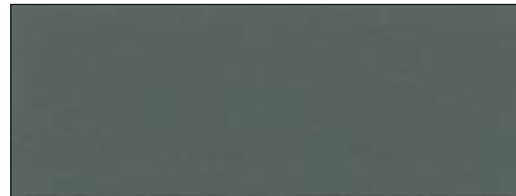
**9.610**  
PANTONE 404



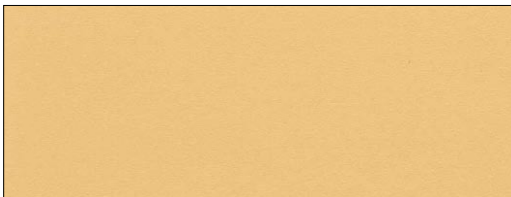
**9.690**  
PANTONE 7501



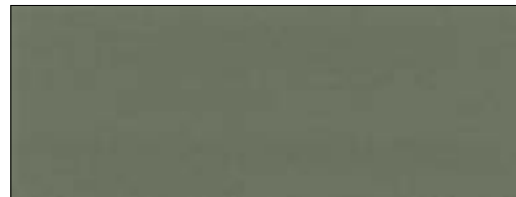
**9.620**  
PANTONE 423



**9.808**  
PANTONE 475



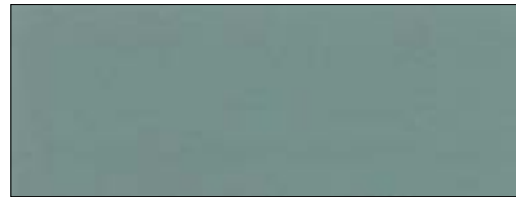
**9.975**  
PANTONE 415



**9.191**  
PANTONE 7499



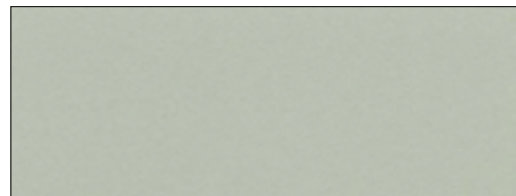
**9.960**  
PANTONE 443



**9.540**  
PANTONE  
Warm Grey 1



**9.640**  
PANTONE 420



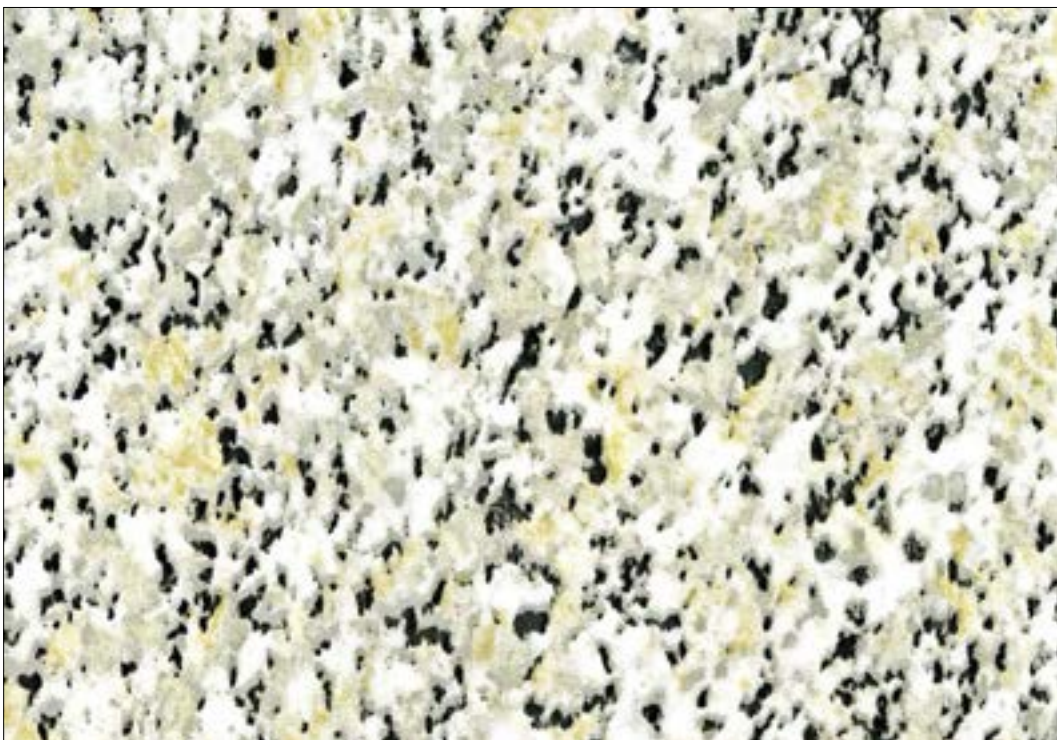
**9.180**



**mila-naturel**® Series 10.000



10.008



10.020





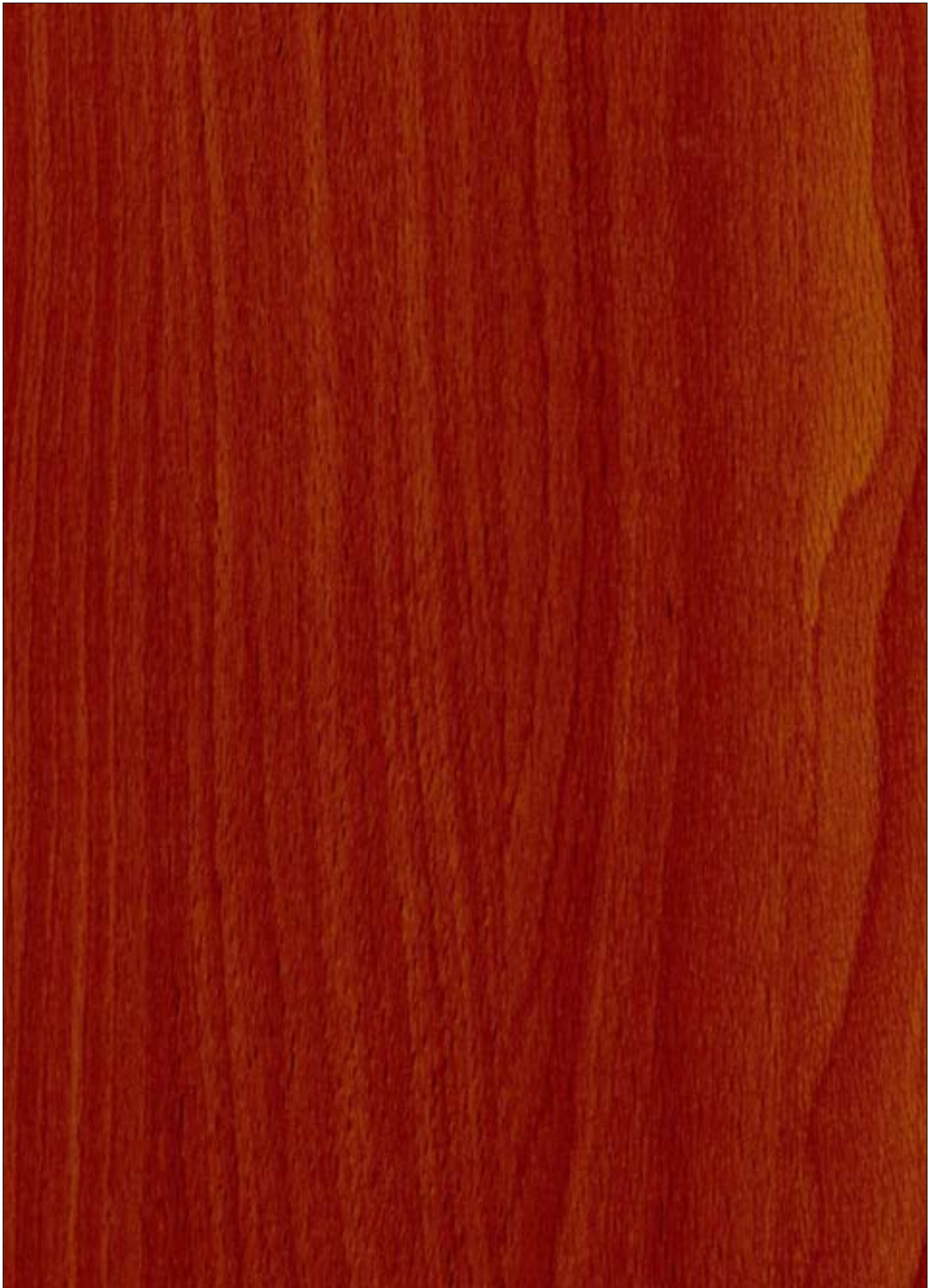
11.035 Birch - Birke



**mila-naturel**<sup>®</sup> Series 11.000 Designer Woodgrains

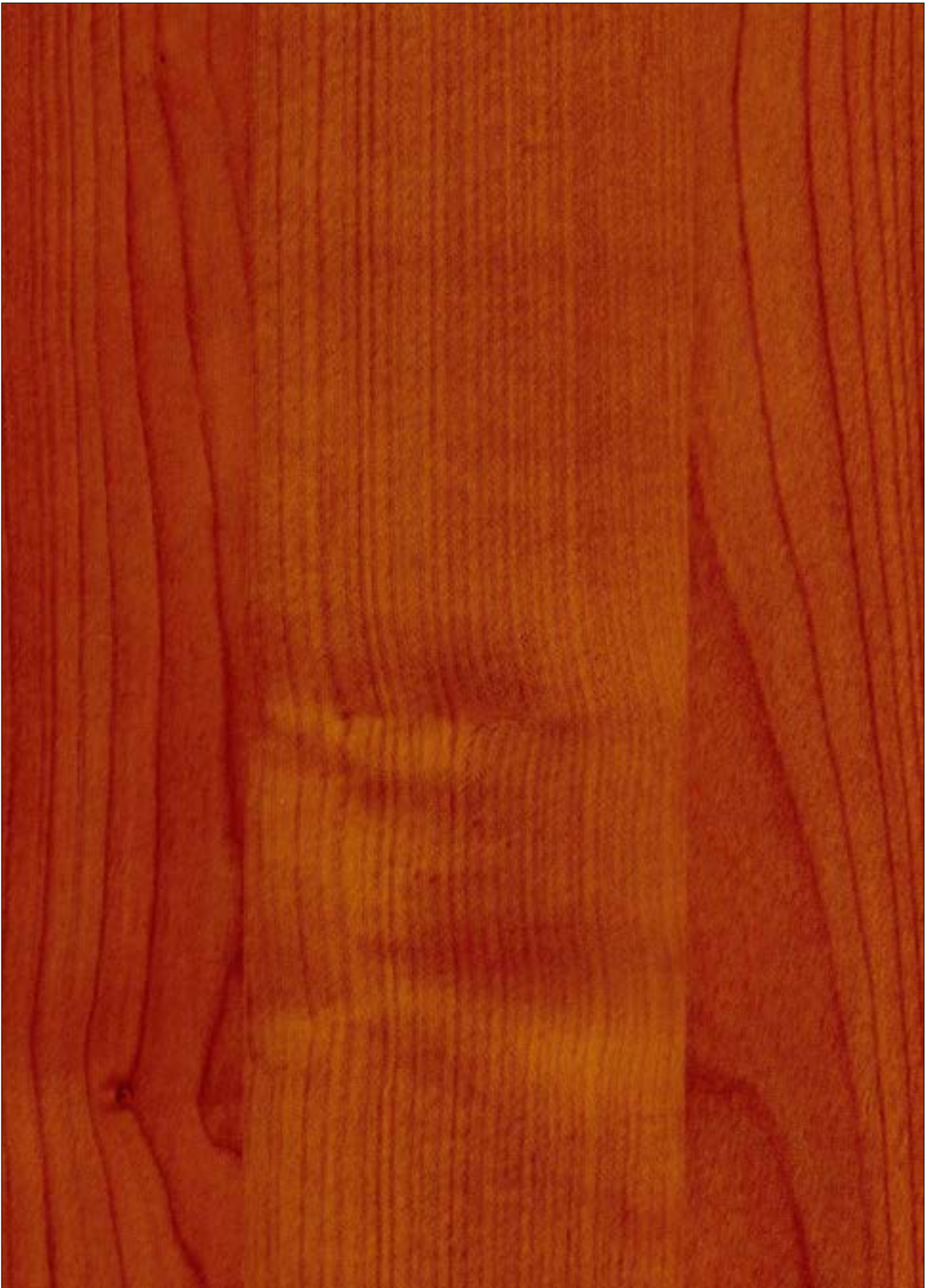


11.045 Oak - Eiche



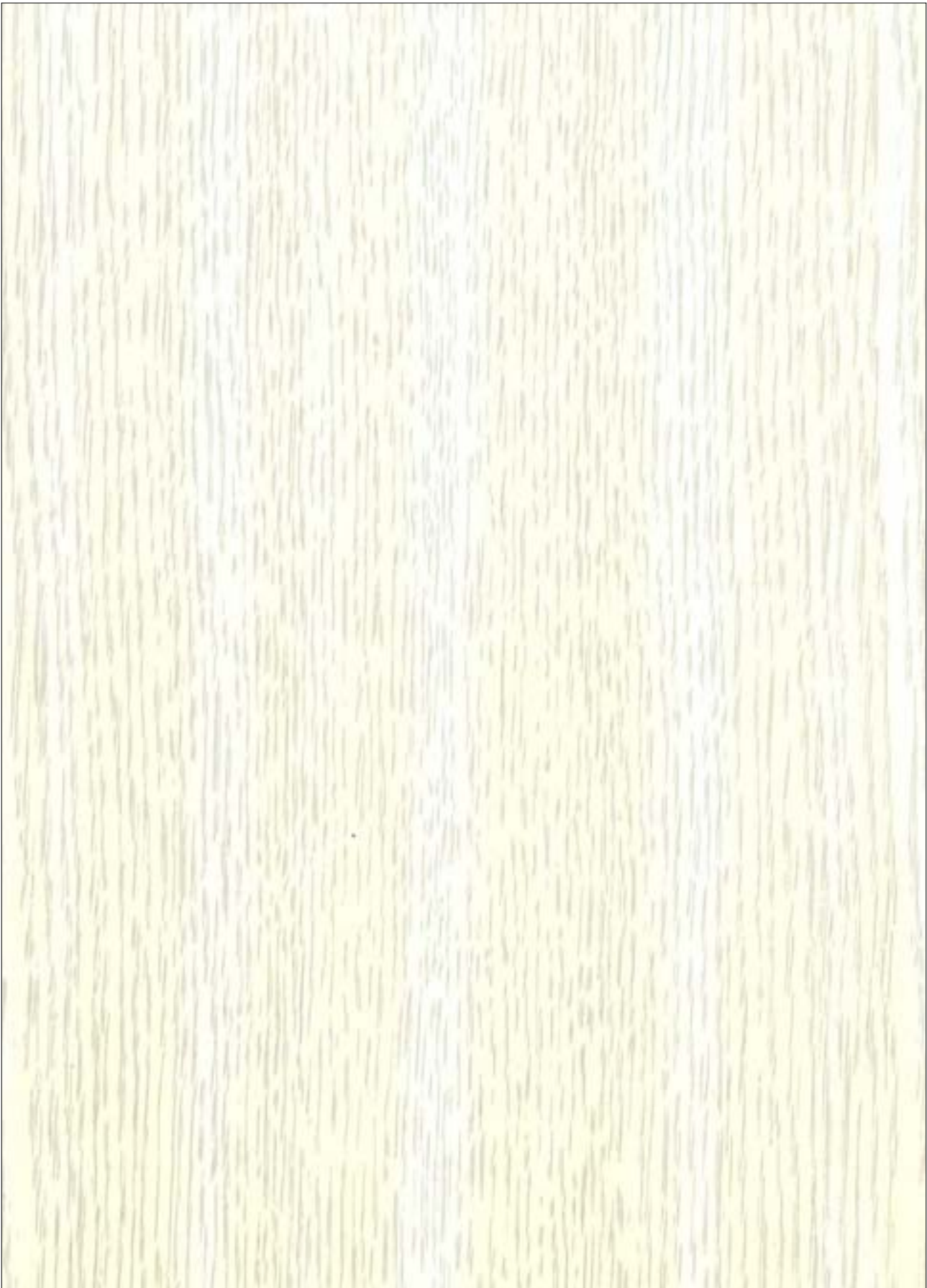
11.055 Beech - Buche





11.065 Cherry - Kirschbaum

**mila-naturel**® Series 11.000 Designer Woodgrains



11.075 Chestnut - Kastanie

**mila-naturel**<sup>®</sup> Series 11.000 Designer Woodgrains



**11.085 Maple light - Ahorn hell**





11.095 Mahagony - Mahagoni



**mila-naturel**<sup>®</sup> Series 11.000 Designer Woodgrains



11.105 Walnut light - Nussbaum hell

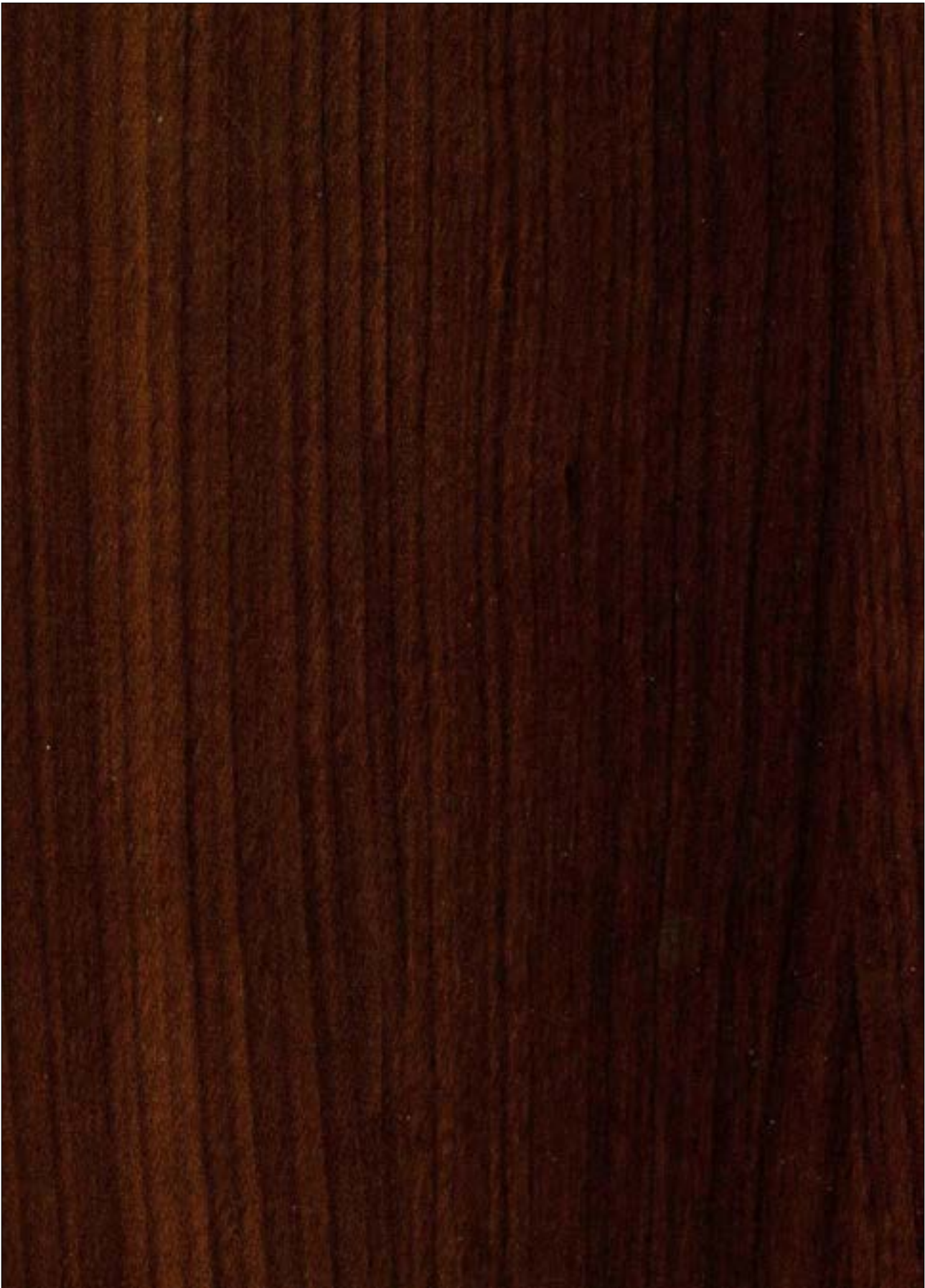


11.115 Walnut - Nussbaum





11.125 Walnut dark - Nussbaum dunkel



11.135 Cherry dark - Kirschbaum dunkel



**mila-naturel<sup>®</sup>** Series 11.000 Designer Woodgrains



11.145 Palisander light - Palisander hell





11.155 Palisander dark - Palisander dunkel

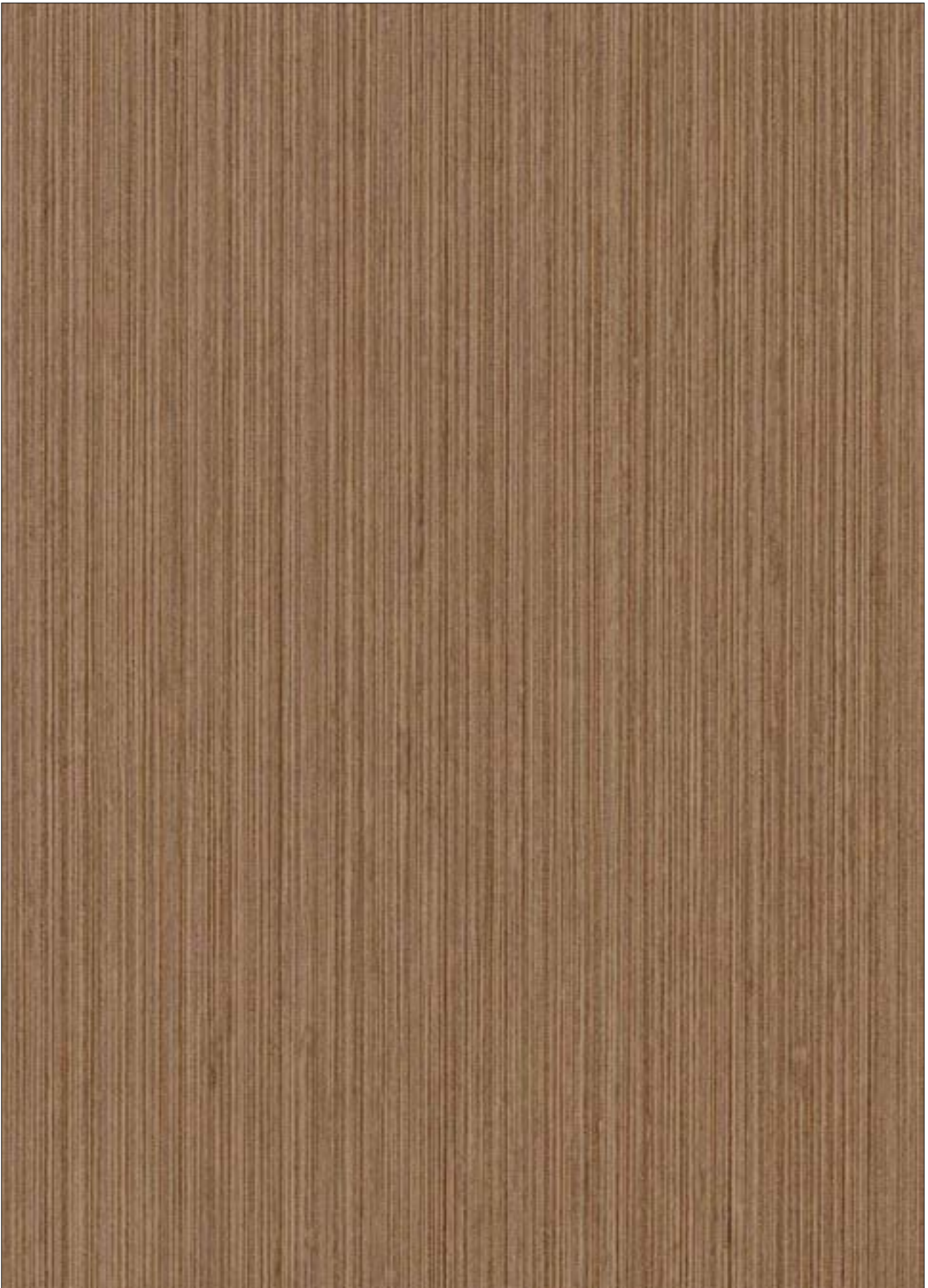


**11.010 Cherry brushed - Kirschbaum gebürstet**



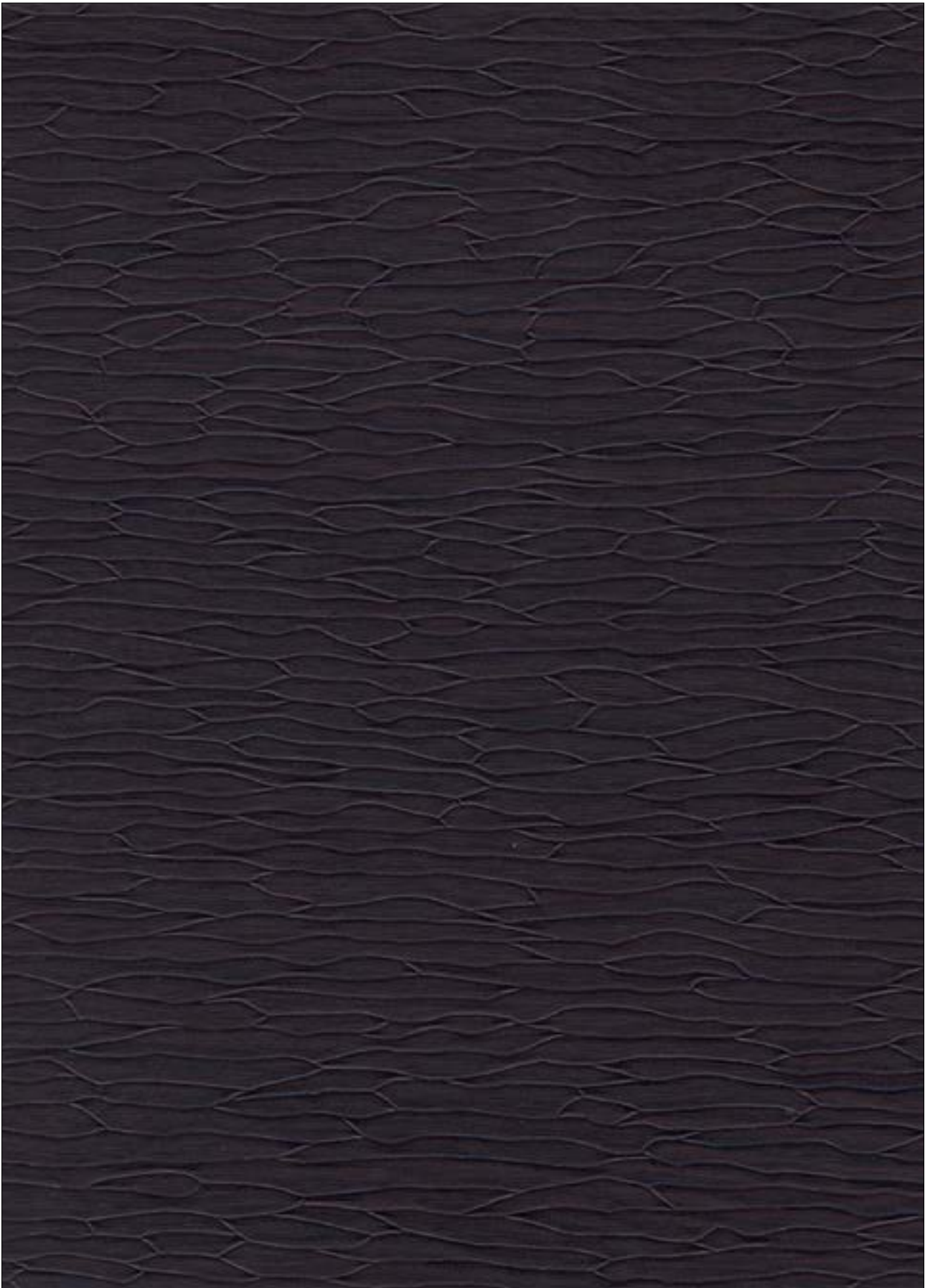


11.020 Walnut brushed - Nussbaum gebürstet



**11.030 Linea brushed - Linea gebürstet**





11.040 Oak dark - Eiche dunkel



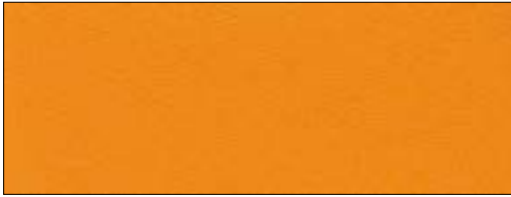
**12.100**  
PANTONE 7417



**12.310**  
PANTONE 7459



**12.231**  
PANTONE 715



**12.170**  
PANTONE 476



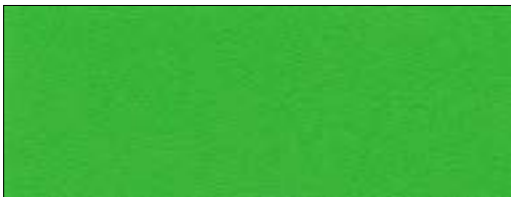
**12.220**  
PANTONE 123



**12.690**  
PANTONE 7502



**12.381**  
PANTONE 354



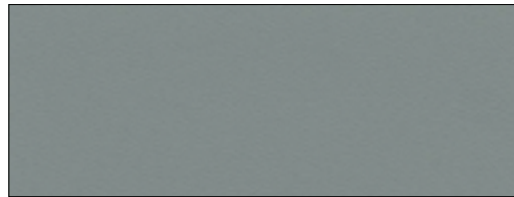
**12.640**  
PANTONE 420



**12.150**  
PANTONE 342



**12.960**  
PANTONE 443



**12.360**  
PANTONE 7463



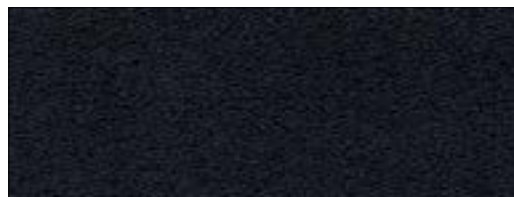
**12.180**



**12.140**  
PANTONE 300



**12.190**



**mila-fix**<sup>®</sup>

## Series 12.000



**12.120**  
PANTONE 1807



**12.620**  
PANTONE  
Cool Grey 9

12.120 and 12.620 are available in 50"/1270 mm only!  
12.120 und 12.620 sind ausschließlich in 1270 mm Rollenbreite verfügbar!

**mila-nova**<sup>®</sup>

## Series 13.000

**13.100**

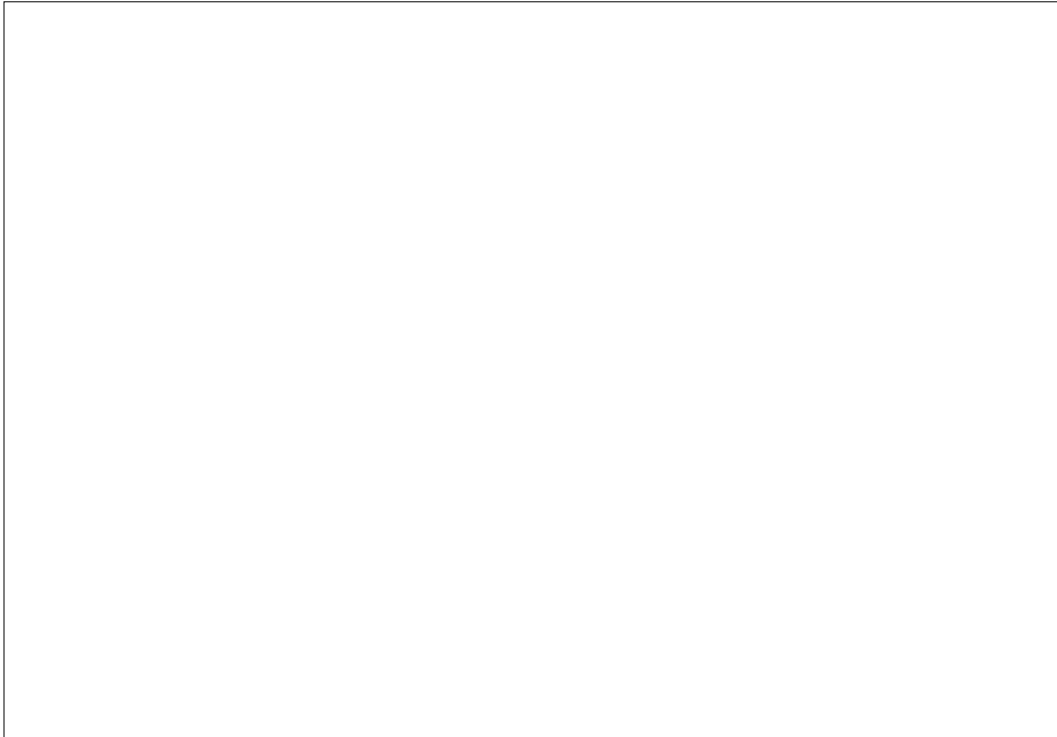


**13.110**  
PANTONE 7463

**13.102**  
PANTONE 420



**13.120**  
PANTONE 2945

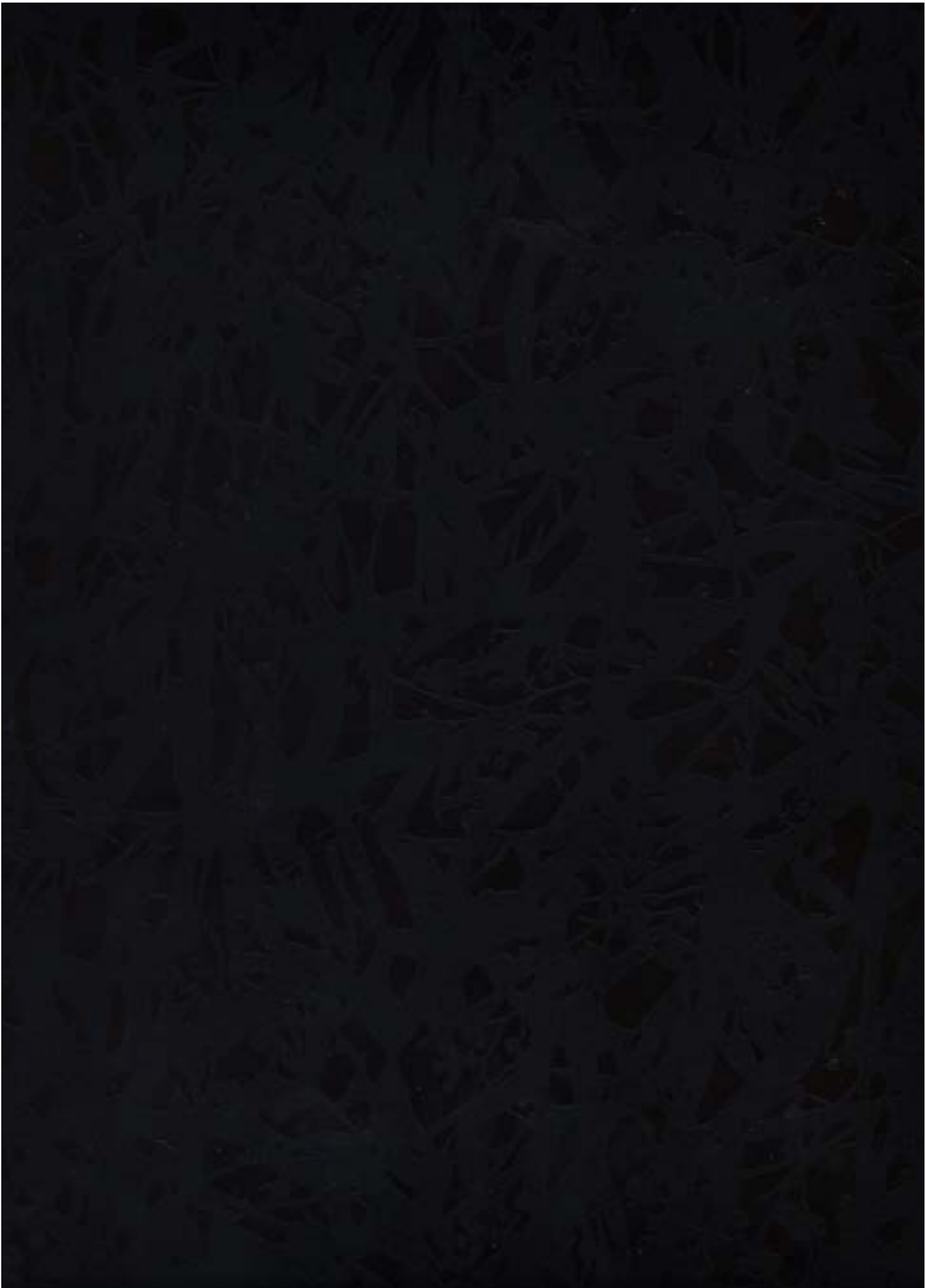


**14.180**



**14.190**

Surface Covering on PO-Basis, PVC-free  
Oberfläche auf PO Basis, PVC-frei



**14.700 Structure gloss - Struktur Glanz**





# Instructions

## **MBA surface coverings Application Tips:**

More than three decades of MBA experience, continuous development and international marketing are the reasons for the worldwide success of self-adhesive MBA surface programs (coverings).

The MBA surface programs offer self-adhesive surface foils and textiles for various application possibilities. Choose between permanent adhesive or removable adhesive backing depending on the product group or series.

Select the appropriate surface coverings for the intended purpose under consideration of the “Technical Data” (see data sheet).

Use only one lot number per color per project if possible. Make sure the material is applied in the same running direction when used in further processing.

All self-adhesive MBA surfaces can be applied manually or automatically.

## **Processing instructions**

### 1. Preparation

- The backing materials to be coated must be smooth, level and free of dust, dirt, oil, grease and separators.
- NOTE: Sweat from human hands contains salts and greases. These can cause blistering and lifting of the surfaces on plastic panels and metal sheets.

### 2. Cleaning

- Sand wooden materials before coating depending on the condition of the surface, and remove all sanding dust.
- Hard fiber boards may contain paraffin as a separator. Make sure that hard fiber boards without paraffin separators are used on the surface.
- Plastic boards: Handling can apply salts and grease to the surface of the board. Clean the board surfaces with degreasing cleaners (e.g. cleaning alcohol etc.). Do not use cleaners containing solvents (nitro). Poly Olefin based plastic plates are unsuitable for self-adhesive coatings.
- Metal sheets: Only use metal sheets with a grease-free surface for coating. Oils/greases may be used as a corrosion protection depending on the type of material and the manufacturer.
- Painted surfaces: Depending on the manufacturer and paint formula, oil paints and varnishes may contain additives which act as separators in the mid and long term and lead to lifting of self-adhesive surfaces.
- Automotive paints are treated with wax and preservatives; these must be cleaned of all separators before applying MBA self-adhesive foils.
- Do not use solvents (thinners) for cleaning, residue from solvents attack removable adhesives, and the adhesive loses the property of removability and presents a challenge when pulling the foil off.
- Use non-greasing household cleaner, alcohol or white spirit for smooth surfaces.



### 3. Processing / Application temperature

- The adhesion strength is influenced by the processing temperature. Permanent and removable adhesives have a reduced adhesion strength when cold, this increases with rising temperature.
- The recommended minimum temperature of the backing material and the self-adhesive surfaces when coating is 18° - 21° C (65 – 70F)
- Do not process surfaces and backing material at room temperatures below 15° C (59 F).
- At low outdoor and indoor temperatures (Winter season), adapt surface foils and backing material to the minimum temperature after delivery by storing them in a temperature controlled area. Project surfaces and MBA foils should be of equal temperature.

### 4. Surface coating (application by hand)

- Cut the self-adhesive surface about 3 - 5 cm larger (longer and wider) than the area to be coated.
- Pull off the silicon paper from the back of the MBA foil about 3 - 5 cm, turn over and free the adhesive strip.
- Place the surface foil on the carrier plate, align, fix the adhesive strip to the carrier plate and press down without creasing.
- Coat the surface by rubbing down evenly with a clean, non-dyeing, soft cloth, foil squeegee or hard rubber roller.
- Pull off the silicon paper between the surface and the carrier plate slowly during coating.
- Perform the coating process very carefully to achieve a 100%, blister and crease free coating.
- In case of imperfect coating with blistering, pierce the blisters with a fine-pointed needle, stroke out the air and press down on the surface firmly.
- Do not pull away surfaces again after the coating process because this can lead to poor adhesion and creasing due surface tension when re-applying.
- Cut off excess foil along the panel edge with a sharp knife, break the panel foil edge with sandpaper (grain 80-100) to remove any excess from the edges.
- Sand in the direction of the carrier plate to rule out lifting of the surface and contamination of the adhesive at the edges.
- Soiled adhesive areas lead to poor adhesion and lifting at the edges.



## 5. Changing surfaces

- Do not pull off self-adhesive foils with a removable adhesive formula at a sharp angle (180°).
- The layer of adhesive may tear at the crease and stay on the carrier plate.
- Pull off removable surface coverings at a wide angle or roll off using a leftover foil core roller (cardboard roll)
- The wide angle of removal prevents the adhesive layer from tearing
- Surfaces with a permanent adhesive coating are developed for permanent bonding and not for use as a removable surface
- When pulling off permanent adhesive surface coverings, the adhesive will remain on the carrier plates; particles of wood may be torn from wooden materials
- Permanent adhesive residue cannot be dissolved.
- milament metallic surfaces 2.601 – 2.701 – 2.805 are designed for indoor applications and not for outdoor use.

## Remarks / Suggestions:

- Before processing self-adhesive surface coverings, check their suitability for the intended purpose.
- Make sure you keep the same running direction for further processing of metallic surfaces.
- The basic color of the carrier material can influence the colored appearance of bright surfaces (white, beige etc.). We recommend you to use only carrier plates of the same color.
- Do not pull or stretch textile MBA surfaces (mila-clett, milour-top) during coating, otherwise they might retract.
- MBA surface foils can be screen printed, coated with dispersion inks and self-adhesive texts, logos and signets.
- MBA surface coverings are easy to apply by hand when handled properly.
- MBA has developed mila-matic coating (laminating) machines which will allow passing widths of 1300 mm and 1400 mm for plate (panels) and will accept thickness up to 100 mm for coating carrier plates.
- mila-matic coating machines create blister and crease free conditions, providing consistent and economical coating results.
- The proper processing and suitability of the selected surfaces for the intended purpose is the responsibility of the processor and beyond MBA's area of influence.

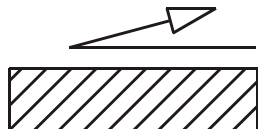
If you have any questions or concerns about MBA Products, please contact our US Headquarters:

MBA Design & Display Products Corp.  
35 East Uwchlan Avenue, Suite 318  
Exton, PA 19341 – 1259  
Tel. No. (800) 635-7386 or (610) 524-7590  
Fax No. (610) 524-7604  
E-mail: [info@mba-usa.com](mailto:info@mba-usa.com)  
Web: [www.mba-worldwide.com](http://www.mba-worldwide.com)

### Changing Surfaces:

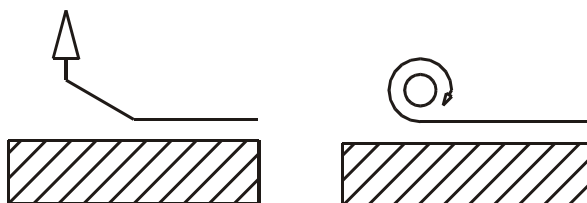
- mila-wall modules are covered with milament basic covering in white and are covered with additional surface coverings depending on the customers requirement with mila-decor series 9.000 or mila-fix series 12.000.

wrong:



- Don't pull off self adhesive foils with a removable adhesive at a sharp angle. The layer of adhesive may tear at the crease and stay on the wall module.

correct:



- Pull off removable surface covering at a close angle or roll off using a leftover foil core roller (card-board roll). The close angle of removal prevents the adhesive layer from tearing.

### **MBA – Service**

If you have any questions or concerns about MBA-Products please contact the MBA-Service  
Headquarter Office  
Tel. +497121 / 1606-35 or +497121 / 16 06-28,  
Telefax: +497121 / 44211.  
MBA-USA Office  
800-635-7386





## **MBA – Oberflächen**

Über drei Jahrzehnte MBA Erfahrung, die kontinuierliche Weiterentwicklung und internationale Vermarktung haben den weltweiten Erfolg selbstklebender MBA Oberflächenprogramme begründet.

Die MBA-Oberflächenprogramme bieten für die unterschiedlichsten Einsatzmöglichkeiten selbstklebende Oberflächenfolien und Textile Oberflächen, je nach Produktgruppe rückseitig mit permanent haftenden oder wiederablösbaren Kleber.

Wählen Sie für den vorgesehenen Einsatzzweck die entsprechenden Oberflächen unter Berücksichtigung der “Technischen Daten“ aus (s. Datenblatt).

Verwenden Sie bei Beschichtungsarbeiten nach Möglichkeit nur eine Rollennummer pro Farbe.

Achten Sie bei der Weiterverarbeitung auf Einhaltung der Laufrichtung.

Alle selbstklebenden MBA-Oberflächen können von Hand oder maschinell weiterverarbeitet werden.

## **Verarbeitungshinweis**

### 1. Vorbereitung

Zu beschichtende Trägermaterialien müssen glatt, plan und frei von Staub-, Schmutz-, Öl, Fett und Trennmittel sein.

Handschweiß enthält Salze und Fette, diese können auf Kunststofftafeln und Bleche als Trennmittel zu Blasenbildung und Ablösung der Oberflächen führen.

### 2. Reinigung

Holzwerkstoffe je nach Zustand der Deckschicht vor dem Beschichten schleifen, Schleifstaub absaugen.

Hartfaserplatten können Paraffin als Trennmittel enthalten. Es ist sicherzustellen, dass Hartfaserplatten ohne Paraffintrennmittel auf der Oberfläche verwendet werden.

Kunststoffplatten: Durch Handling können sich Salz oder Fett auf der Plattenoberfläche befinden. Die Plattenoberflächen mit entfettenden Reinigungsmittel (z.B. Reinigungsalkohol usw.) reinigen. Keine lösungsmittelhaltigen Reiniger (Nitro) verwenden. Kunststoffplatten auf PO-Basis sind für selbstklebende Beschichtungen nicht geeignet.

Bleche: Zur Beschichtung nur Bleche mit fettfreier Oberfläche verwenden. Je nach Materialart und Hersteller werden Öle/Fette als Korrosionsschutz eingesetzt.

Lackierte Flächen: Ölfarben und Lacke enthalten je nach Hersteller und Farb Rezepturen Lackzusatzstoffe die als Trennmittel mittel- und langfristig wirken und zur Ablösung selbstklebender Oberflächen führen.

Fahrzeuglacke werden mit Wachs- und Pflegemittel behandelt, diese sind vor Bekleben mit selbstklebenden Folien von Trennmittel zu reinigen.

Lösungsmittel (Nitroverdünnungen) nicht zur Reinigung verwenden, Lösungsmittelrückstände greifen wiederablösbare Klebstoffe an, der Kleber verliert die Eigenschaft der Abzugfähigkeit zum Ablösen der Folien.

Für glatte Flächen, nicht rückfettende Haushaltsreiniger, Alkohol oder Reinigungsspirituss einsetzen.



### 3. Verarbeitungstemperatur

- Die Kleberhaftung wird durch die Verarbeitungstemperatur beeinflusst. In kaltem Zustand haben permanente und wiederablösbare Kleber eine reduzierte Anfangshaftung, diese nimmt bei steigenden Temperaturen zu.
- Die empfohlene Mindesttemperatur von Trägermaterial und selbstklebenden Oberflächen beim Beschichten beträgt 18° - 21° C (65 – 70F)
- Oberflächen und Trägermaterial nicht bei Raumtemperatur unter 15° C (59 F) weiterverarbeiten.
- Bei niedrigen Außen- und Innentemperaturen (Winter) nach Anlieferung Oberflächenfolien und Trägermaterial durch Lagerung der empfohlenen Mindesttemperatur anpassen

### 4. Oberflächenbeschichtung (von Hand)

- selbstklebende Oberfläche ca. 3 - 5 cm größer (länger, breiter) wie zu beschichtende Flächen zuschneiden.
- Silikonpapier auf Folienrückseite ca. 3 - 5 cm abziehen, umschlagen und Kleberstreifen freilegen.
- Oberflächenfolie auf Trägerplatte auflegen, ausrichten, Kleberstreifen auf Trägerplatte fixieren und faltenfrei anpressen.
- Mit sauberem, nicht färbenden, weichen Tuch, Folienrakel oder Hartgummiroller die Oberfläche mit gleichmäßigem Druck, blasenfrei beschichten.
- Während dem Beschichten das sich zwischen Oberfläche und Trägerplatte befindliche Silikonpapier langsam abziehen.
- Beschichtungsvorgang sorgfältig ausführen, um eine 100%-tige, blasen- und faltenfreie Beschichtung zu erzielen.
- Bei fehlerhafter Beschichtung mit Blasenbildung, Luftblasen mit feiner, spitzer Nadel anstechen, Luft ausstreichen und Oberfläche fest anpressen.
- Oberflächen nach dem Beschichtungsvorgang nicht mehr ablösen, dies kann bei Wiederaufbringung zu mangelhafter Kleberhaftung und Faltenbildung durch verspannte Oberfläche führen.
- Folienüberstand mit scharfem Trennmesser entlang der Paneelkante beschneiden, Paneel-Folienkante mit Schleifpapier (Körnung 80-100) brechen.
- Schleifvorgang in Richtung Trägerplatte ausführen, um ein Abheben der Oberfläche und eine Kleberverunreinigung im Randbereich auszuschließen.
- Verunreinigte Kleberflächen führen zu mangelhafter Kleberhaftung und zum Ablösung im Randbereich.

## 5. Oberflächenwechsel

- selbstklebende Folien mit wiederablösbare Kleberrezeptur nicht in scharfkantigen Winkel (180°) abziehen.
- An der Knickkante besteht die Gefahr, dass die Kleberschicht einreißt und auf der Trägerplatte zurück bleibt.
- Wiederablösbare Oberflächen in flachem Winkel abziehen oder über eine Folien
- Kernrolle (Papprolle) abwickeln.
- Der flache Ablöswinkel verhindert das einreißen der Kleberschicht
- Oberflächen mit permanent haftender Kleberausrüstung sind für die Festverklebung entwickelt und nicht für den Einsatz als wiederablösbare Oberfläche vorgesehen
- Bei Abriß permanent haftender Oberflächen bleibt Kleber auf Trägerplatten zurück, aus Holzwerkstoffe werden Holzpartikel ausgerissen.
- Permanent haftende Kleberrückstände lassen sich nicht auflösen.
- milament metallic - Oberflächen 2.601 – 2.701 – 2.805 sind für den Inneneinsatz entwickelt und nicht für Außeneinsatz vorgesehen.

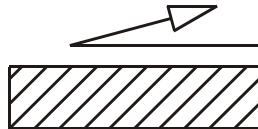
### Anmerkung:

- Vor der Weiterverarbeitung sind selbstklebende Oberflächen auf Eignung für den vorgesehenen Einsatzzweck zu prüfen.
- Bei Metallic-Oberflächen ist bei der Weiterverarbeitung auf Einhaltung der Laufrichtung zu achten.
- Die Grundfarbe des Trägermaterial kann das farbliche Erscheinungsbild von hellen Oberflächen (weiss, beige usw.) beeinflussen. Wir empfehlen nur gleichfarbige Trägerplatten einzusetzen.
- Textile MBA-Oberflächen (mila-clett, milour-top) während der Beschichtung nicht dehnen oder strecken da sonst Rückbildung auftreten kann.
- MBA-Oberflächenfolien können mit Siebdruckfarben bedruckt, mit Dispersionsfarben gestrichen und mit selbstklebenden Schriften, Logo und Signet beklebt werden.
- MBA-Oberflächen sind bei fachgerechter Verarbeitung von Hand leicht zu verarbeiten.
- Für die Beschichtung von Trägerplatten wurden von MBA mila-matic Beschichtungsmaschinen in Durchlaßbreiten von 1300 mm und 1400 mm für Plattendicken bis 100 mm entwickelt.
- mila-matic Beschichtungsmaschinen bieten die Voraussetzung für blasen- und faltenfreie, wirtschaftliche Beschichtungsergebnisse.
- Die fachgerechte Weiterverarbeitung und Eignung der gewählten Oberflächen für den vorgesehenen Einsatzzweck liegt in der Verantwortung des Weiterverarbeiter, dies liegt außerhalb unseres Einflußbereich

#### Oberflächenwechsel:

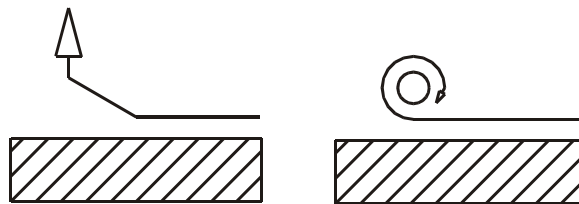
- mila-wall Wandmodule sind mit milament Grundierfolie, Farbe: weiß RAL 9016 beschichtet und je nach Kundenwunsch zusätzlich mit wiederablösbaren Oberflächen ausgerüstet. (z.B. mila-decor Serie 9.000 oder mila-fix Serie 12.000)

#### Falsch:



- wiederablösbare Folien nicht scharfkantig abziehen. An der Knickkante besteht die Gefahr, dass die Kleberschicht einreißt und auf der Trägerplatte (Wandmodul) haften bleibt.

#### Richtig:



- Die wiederablösbare Oberflächen in flachem Winkel abziehen oder über eine Folienkernrolle (Papprolle) abwickeln. Der flache Ablösewinkel verhindert, dass die Kleberschicht einreißt.

#### **MBA – Service**

Bei weiteren technischen Fragen wenden Sie sich bitte an den MBA-Service  
Tel. 07121 / 1606-35 oder 07121 / 16 06-28, Telefax: 07121 / 44211.

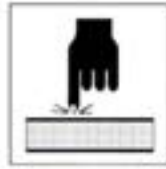




flame resistant  
schwer entflammbar



environmentally friendly  
umweltfreundlich



scratch-resistant  
kratzfest



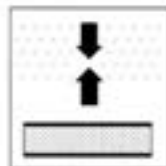
flat, even surfaces  
Folienplanlage



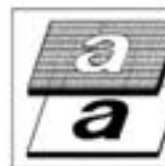
weather-resistant  
witterungsbeständig  
(except / ausgenommen  
2.601, 2.701, 2.805)



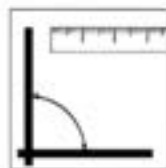
computer graphics  
plottergeeignet



antistatic  
antistatisch



silk-screenable  
bedruckbar



cut to minimum  
tolerances  
maßgenau



international partnership  
internationale Partnerschaft



international service  
internationaler Service



worldwide quality  
Qualität weltweit

### Range of application

exhibits and displays - store fixtures - decorations - advertising - interior design - traveling exhibitions - art fairs - museums

### Anwendung

Messebau - Ladenbau - Dekoration - Werbebau - Innenausbau - Wanderausstellungen - Kunstmessen - Museen

**milament**<sup>®</sup>

Series 1.000 - Series 2.000  
Series 3.000 - Series 4.000

**3D-structur**<sup>®</sup>

Series 5.000

**mila-suede**<sup>®</sup>

Series 6.000

**mila-clett**<sup>®</sup>

Series 7.000

**mila-decor**<sup>®</sup>

Series 9.000

**mila-naturel**<sup>®</sup>

Series 10.000 - Series 11.000

**mila-fix**<sup>®</sup>

Series 12.000

**mila-nova**<sup>®</sup>

Series 13.000

**mila-eco**<sup>®</sup>

Series 14.000

**mila-matic**<sup>®</sup>

laminating machines  
Beschichtungsmaschinen

**mila-wall**<sup>®</sup>

modular wall technique  
Modulbau-Technik



**MBA Germany**  
**MBA-Design & Display Produkt GmbH**  
Siemensstraße 32  
D-72766 Reutlingen  
Tel. +49-71 21-16 06-0  
Fax +49-71-21-4 42 11  
info@mba-worldwide.com  
www.mba-worldwide.com

**MBA USA**  
**MBA-Design & Display Products Corp.**  
35 East Uwchlan Avenue, Suite 318  
USA-Exton, PA 19341  
Tel. +1-800-635-73 86  
+1-610-524-75 90  
Fax +1-610-524-76 04  
info@mba-usa.com

[www.mba-worldwide.com](http://www.mba-worldwide.com)

[info@mba-worldwide.com](mailto:info@mba-worldwide.com)